

Antecedentes

- Publicación del Atlas estadísticos de las áreas urbanas. El último en 2006
- Desarrollo e Implementación de dos plataformas digitales:
 - ATLAS DIGITAL DE LAS ÁREAS URBANAS
 - SISTEMA DE INFORMACIÓN URBANA

Objetivos de la publicación

- Mostrar la **ampliación de contenidos estadísticos** en el SIU basados en la nueva información disponible en 2010
- Avanzar en la selección y carga en el SIU de información estadística tratada de forma homogénea vinculada al suelo y a la dinámica urbanística, que sirva base sólida para abordar unos **indicadores de sostenibilidad del medio urbano**
- Ofrecer información sintética de las principales ciudades españolas que sirva para **comparar sus dinámicas** más recientes

Contenidos de la publicación

1. Las ciudades españolas y su dinámica demográfica
2. Contexto socioeconómico. Empleo y precios de vivienda
3. Ocupación de suelo
4. Información urbanística de las ciudades
5. Síntesis municipal

1. Las ciudades españolas y su dinámica demográfica

Ámbito: capitales de provincia y las ciudades de más de 100.000 habitantes



1. Las ciudades españolas y su dinámica demográfica

Dinámica demográfica (INE)

- 1981-2010
- 2001-2010
- Dinámica de la población extranjera 2001-2010

2. Contexto socioeconómico. Empleo y precios de vivienda

Empleo (TGSS)

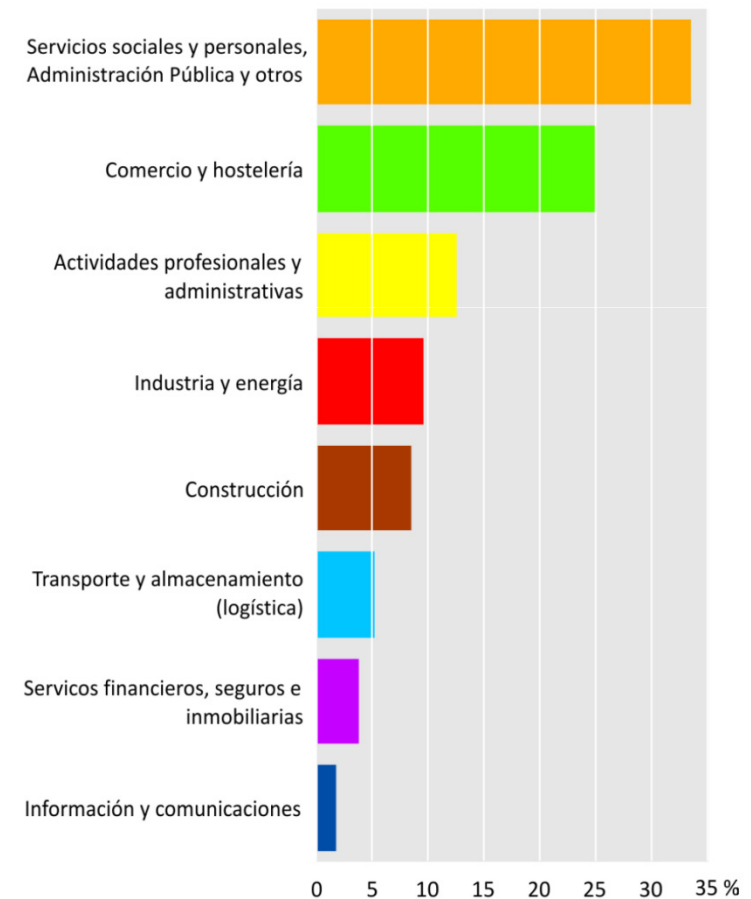
- Empleo 2009
- Dinámica 2001-2007
- Dinámica 2007-2009
- Caracterización funcional 2009

2. Contexto socioeconómico. Empleo y precios de vivienda

Caracterización funcional 2009

A partir de la información proporcionada por la CNAE 2009 se ha agrupado el empleo en ocho sectores o ramas de actividad (desechando el sector primario y extractivo).

Las clases resultantes son las siguientes:



2. Contexto socioeconómico. Empleo y precios de vivienda

Precios de vivienda (Ministerio de Fomento)

- 2010
- Dinámica 2005-2008
- Dinámica 2008-2010

3. Ocupación de suelo

Suelos artificiales (CORINE Land Cover - Ministerio de Fomento)

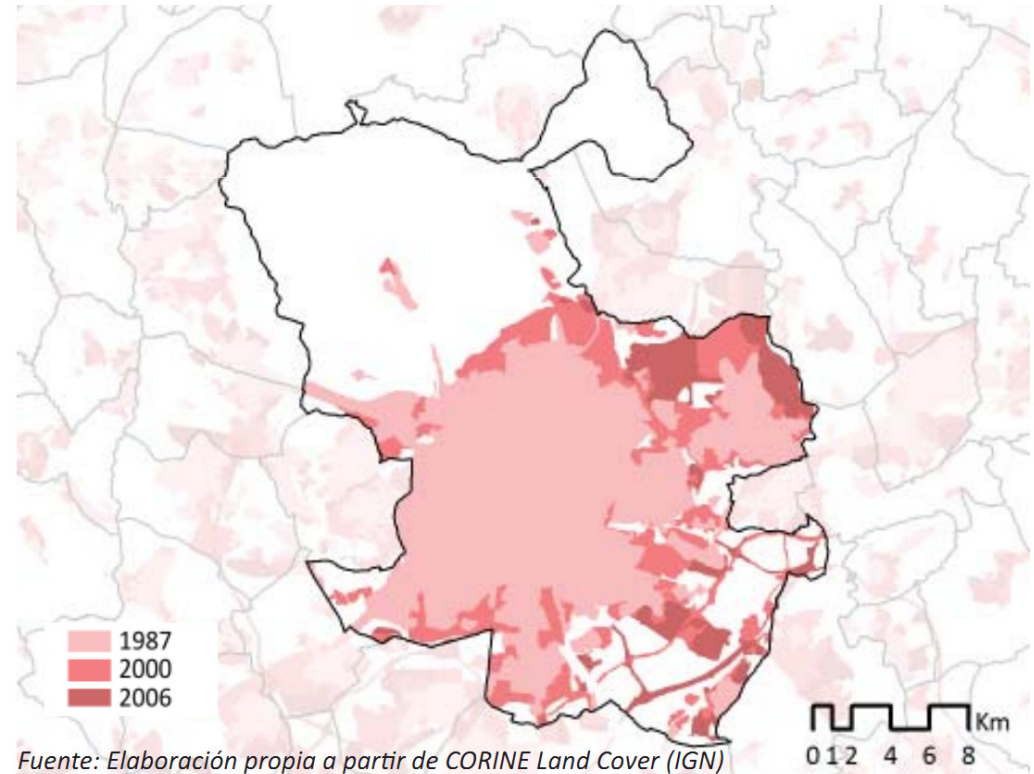
Base de datos de **Ocupación del Suelo** con escala de referencia **1:100.000**, a nivel **europeo** (Coordination of Information on the Environment Land Cover), basada en una nomenclatura jerárquica de **44 clases**, con **tamaño mínimo de polígono 25 ha**. Existen **tres versiones** de esta base de datos **según diferentes años de referencia**, así como bases de datos de cambios en la ocupación del suelo registrados entre diferentes versiones.

3. Ocupación de suelo

Suelos artificiales (CORINE Land Cover - Ministerio de Fomento)

- Dinámica 1987-2000-2006
- Coberturas nivel 3

Mapa 2. Evolución de las superficies artificiales 1987-2006



3. Ocupación de suelo

Ocupación de suelo en detalle (SIOSE 2005- Ministerio de Fomento-SIU)

El SIOSE se enmarca dentro del Plan Nacional de Observación del Territorio en España (PNOT), que dirige y coordina el IGN/CNIG.

El resultado del proyecto es una **capa gráfica de ocupación del suelo a una escala 1:25.000** que cubre todo el territorio nacional. La unidad mínima de superficie a representar varía dependiendo de las clases, siendo de **1 ha para las superficies artificiales**. La toma de datos se ha realizado a partir de imágenes y ortofotografías fechadas **en 2005**.

Los **resultados definitivos** del trabajo se empezaron a difundir en el año **2010**.

La Secretaría de Estado de Vivienda y Actuaciones Urbanas participó activamente en la definición de **modelos de datos** referido a los **usos artificiales**, y particularmente en los **urbanos**.

3. Ocupación de suelo

Ocupación de suelo en detalle (SIOSE 2005- Ministerio de Fomento-SIU)

El **modelo de datos** de SIOSE es **complejo** y se caracteriza por la posibilidad de asignar uno o más usos a cada polígono.

Se ha realizado una interpretación en dos planos:

Las denominadas **“coberturas simples”**, basadas en el concepto de ocupación de suelo (lo que se vería en una imagen aérea o de satélite). Las **coberturas simples artificiales nos dan una visión estrictamente física** de la ciudad y permiten diferenciar tipos de edificaciones y otras construcciones.

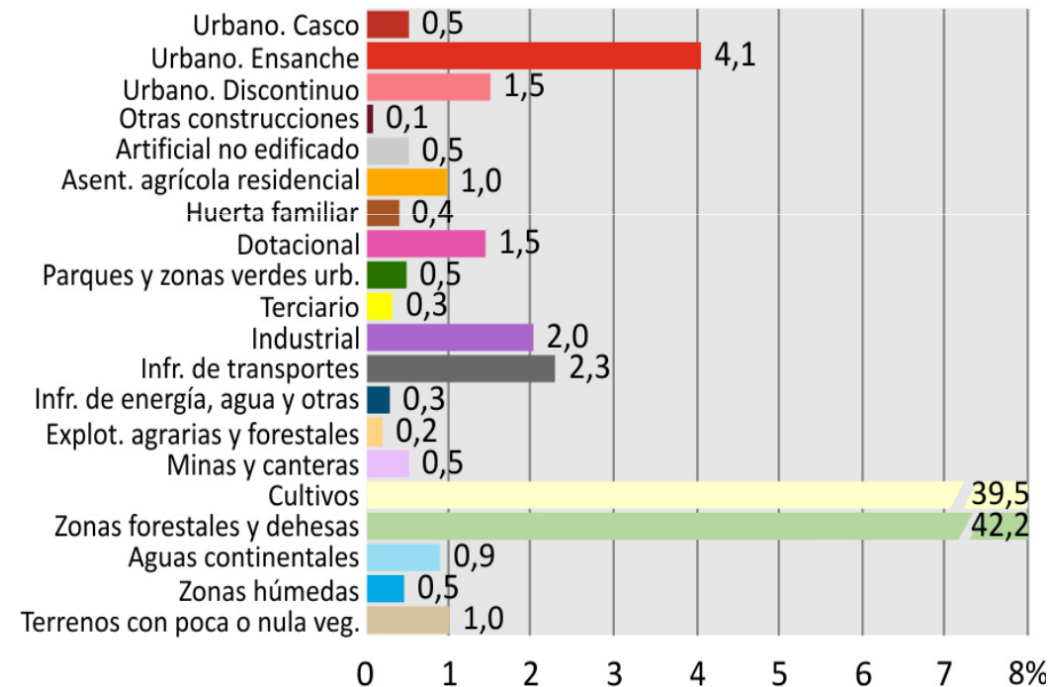
	Ha.	%
Edificación	95.872,4	32,0
Edificio entre medianeras	32.564,3	34,0
Vivienda unifamiliar. Adosada	7.164,7	7,5
Vivienda unifamiliar. Aislada	20.579,7	21,5
Edificio aislado	13.153,1	13,7
Nave	21.598,6	22,5
Otros	812,0	0,8
Zona verde artificial y arbolado urbano	35.048,7	11,7
Lámina de agua artificial	7.711,7	2,6
Vial, aparcamiento, zona peatonal sin vegetación	73.131,6	24,4
Suelo no edificado	55.904,2	18,7
Otras construcciones	15.930,6	5,3
Zonas de extracción o vertido	15.538,9	5,2
Coberturas simples artificiales	Total	299.138,1
		100,0
Coberturas simples artificiales en construcción	19.285,6	6,4
% Coberturas simples artif. sobre sup. municipal	-	15,4

3. Ocupación de suelo

Ocupación de suelo en detalle (SIOSE 2005- Ministerio de Fomento-SIU)

Las denominadas “coberturas compuestas”, que incorporan una interpretación del uso o utilización que se da a una determinada cobertura.

Este punto de vista nos permite interpretar las actividades que se dan a las coberturas físicas observadas en el territorio. A partir de la información de SIOSE, y a los efectos del SIU, se ha realizado una explotación específica con el objeto de realizar una categorización del suelo desde una óptica urbana, dividiendo de esta manera el territorio en 20 clases.



3. Ocupación de suelo

Ocupación de suelo en detalle (SIOSE 2005- Ministerio de Fomento-SIU)

EDU(35VAP_30EDFea_25OCT_10ZAU)

Educación:

35% Vial, aparcamiento o zona peatonal sin vegetación

30% Edificación aislada

25% Otras construcciones

10% Zona verde artificial y arbolado urbano

IPS(65EDFvn_20VAP_15SNE)

Polígono industrial sin ordenar:

65% Edificación nave

20% Vial, aparcamiento o zona peatonal sin vegetación

15% Suelo no edificado

UEN(60EDFvd_25ZAU_15VAP)

Ensanche:

60% Edificación vivienda unifamiliar adosada

25% Zona verde artificial y arbolado urbano

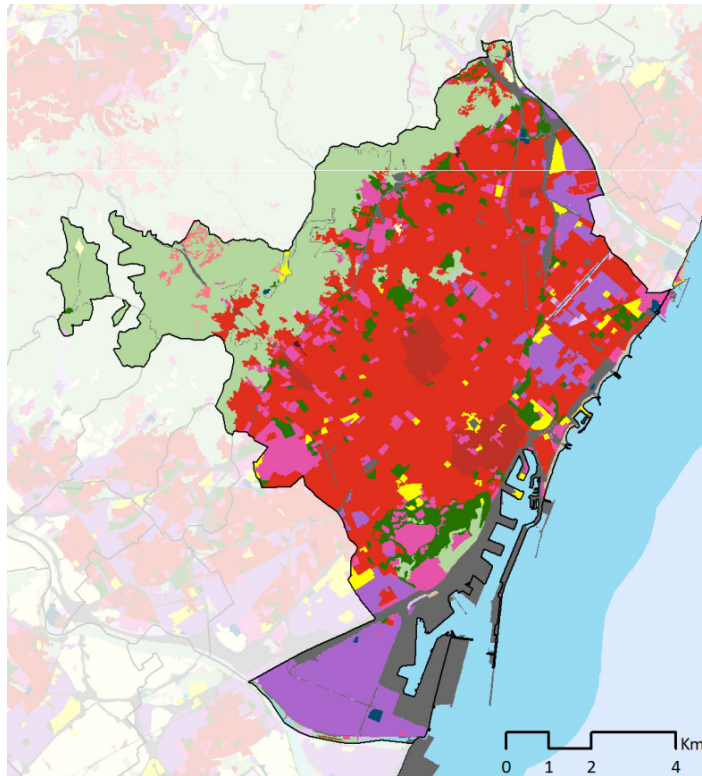
15% Vial, aparcamiento o zona peatonal sin vegetación



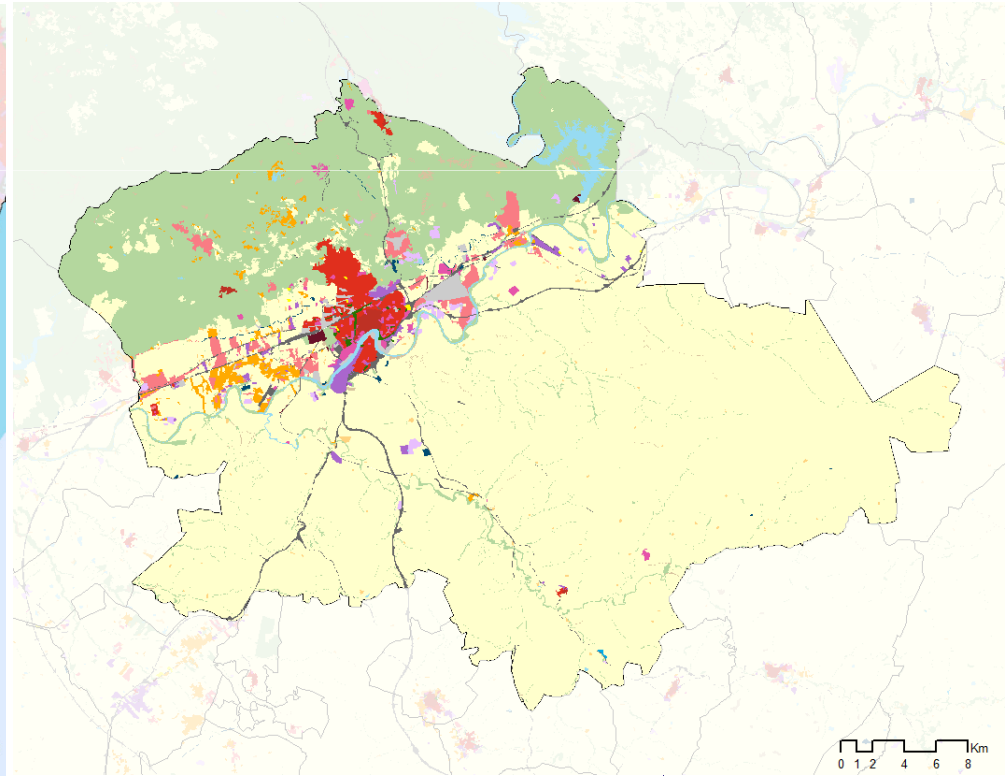
3. Ocupación de suelo

Ocupación de suelo en detalle (SIOSE- Ministerio de Fomento-SIU)

Barcelona 7.811 ha artificiales (79%)



Córdoba 8.610 ha (7%)



4. Información urbanística de las ciudades

Clasificación de suelo (SIU+CC.AA.)

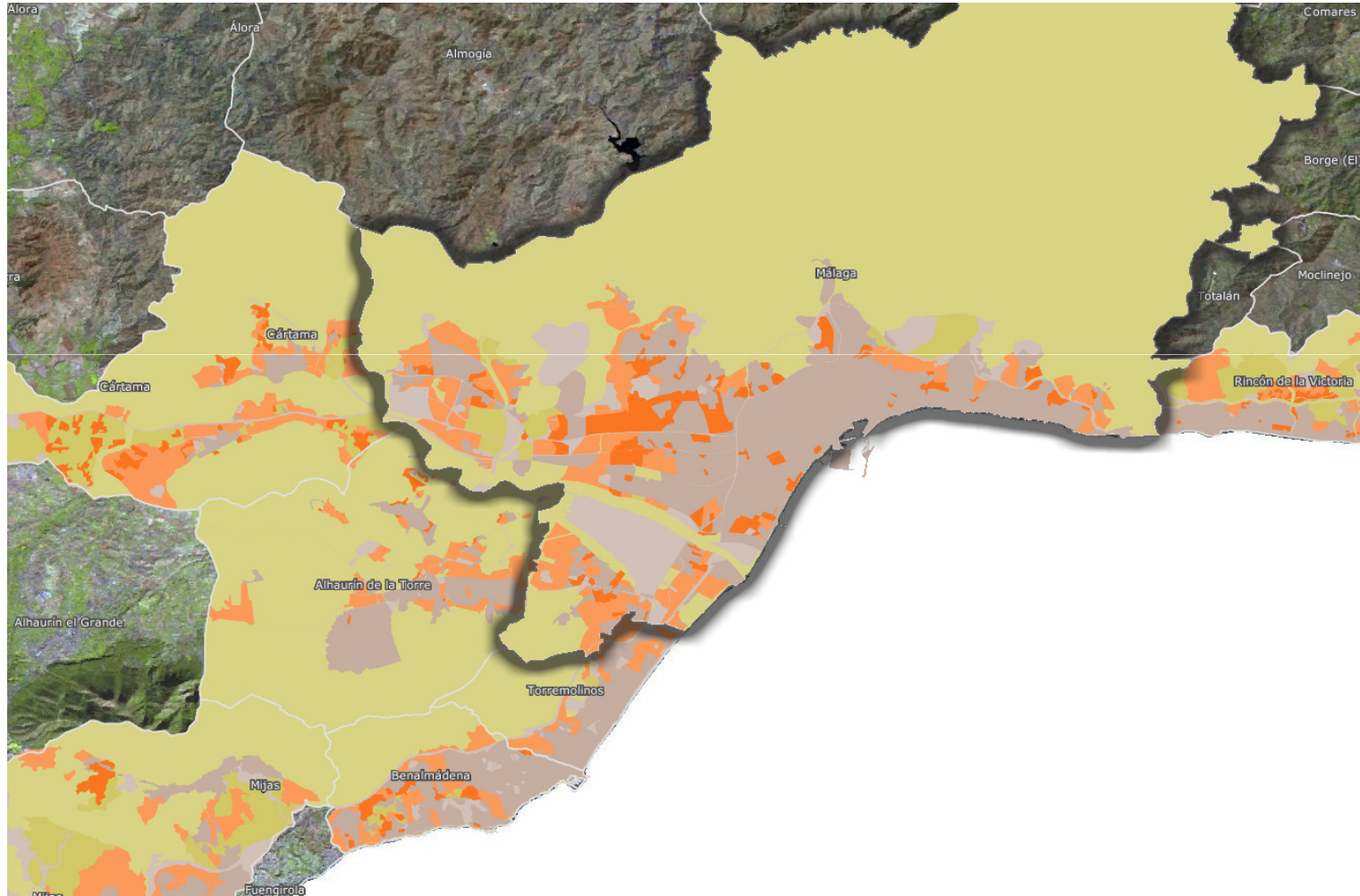
- El Grupo de Trabajo del SIU, ha definido unos contenidos mínimos, unos **criterios comunes** y unos estándares tecnológicos que facilitan la incorporación y el mantenimiento de la información contenida en los instrumentos de ordenación urbanística al SIU.
- Se ha realizado un **proceso de homogenización terminológica** del contenido de los planes de ordenación urbanística, para evitar que las meras diferencias semánticas dificulten la lectura uniforme del territorio.
- Actualmente en SIU hay **información urbanística** de algo más de **1.200 municipios**, (15 % del total de los 8.114 municipios españoles). En ellos reside más de un 63 % de la población española, y más de un 91 % de la que reside en áreas urbanas.

4. Información urbanística de las ciudades

Clasificación de suelo (SIU+CC.AA.)

- Suelo Urbano (Consolidado)
- Suelo Urbano No consolidado
- Suelo Urbanizable Delimitado o Sectorizado
- Suelo Urbanizable No Delimitado
- Suelo No Urbanizable
- Sistemas Generales y Otros

4. Información urbanística de las ciudades



4. Información urbanística de las ciudades

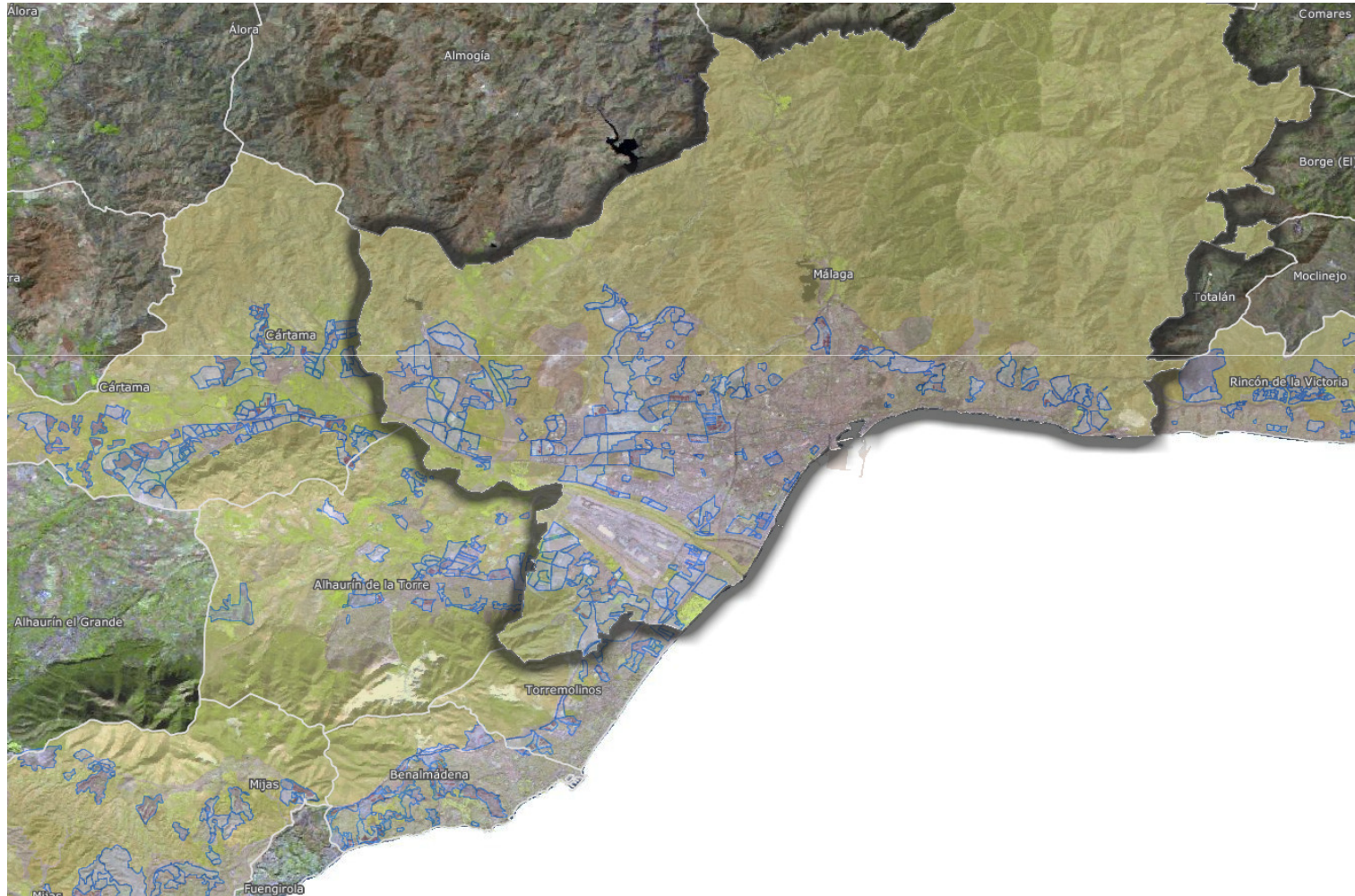
Áreas de desarrollo

Zonas en las que el planeamiento prevé las principales transformaciones. Tanto por incorporación de suelo 'nuevo' (suelo urbanizable delimitado) o por producirse distintas modificaciones en usos y edificabilidades (suelo urbano no consolidado).

La información proviene de dos fuentes:

- **Documento de planeamiento** (nombre y código del área, superficie de suelo, edificabilidades previstas por usos, número de viviendas previstas)
- Situación en la que se encuentra el sector y que sirve para determinar en qué medida se han ido cumpliendo las previsiones del planeamiento (grado de urbanización y de edificación basada en la **fotointerpretación**) :
 - fecha de la imagen utilizada,
 - superficie de suelo urbanizado/no urbanizado,
 - edificado, etc, y una estimación de las edificabilidades materializadas y pendientes, y del número de viviendas materializadas y pendientes).

4. Información urbanística de las ciudades



4. Información urbanística de las ciudades

Viviendas previstas en áreas de desarrollo

- Número de viviendas previstas
- Número de viviendas previstas pendientes
- Densidad de vivienda

5. Síntesis municipal

De los 79 municipios que son objeto del presente estudio se ofrece información urbanística detallada, excepto en el caso de Huesca, Teruel y Cuenca, en los que a la fecha de cierre de esta edición (aunque está prevista su incorporación a corto plazo).

Por otro lado, en el caso de Cartagena, no se disponía de un análisis de la situación actual de las áreas de desarrollo basado en la fotointerpretación, y en los municipios de Terrassa y Murcia, no se disponía de información de dichas áreas.

5. Síntesis municipal

DATOS BÁSICOS 2010

Municipio

1 - MADRID

(Área Urbana de Madrid)

Superficie

605,77 km²

Figura de planeamiento

Plan General

Fecha de aprobación

1997

DATOS SOCIOECONÓMICOS

POBLACIÓN 2001-2010

Población - 2010

3.273.049 habitantes

Dinámica 2001-2010

+ 315.990 habitantes

10,7 %

EMPLEO

	2001	2007	2009	% 2009
Sector primario	4.824	6.902	5.308	0,3
Industria y energía	129.476	112.818	89.949	5,1
Construcción	121.956	149.374	112.522	6,3
Servicios	1.390.391	1.664.576	1.568.325	88,3
Total	1.646.647	1.933.670	1.776.104	100,0

Fuente: INE y Tesorería General de la Seguridad Social

Figura 1. Peso relativo de Madrid en su Área Urbana



Figura 2. Evolución trimestral del precio de viv. 2005-2010



Fuente: Ministerio de Fomento

5. Síntesis municipal

DATOS DE OCUPACIÓN DE SUELO 2005 (SIOSE)

Mapa 1. Explotación de SIOSE desde una perspectiva urbana

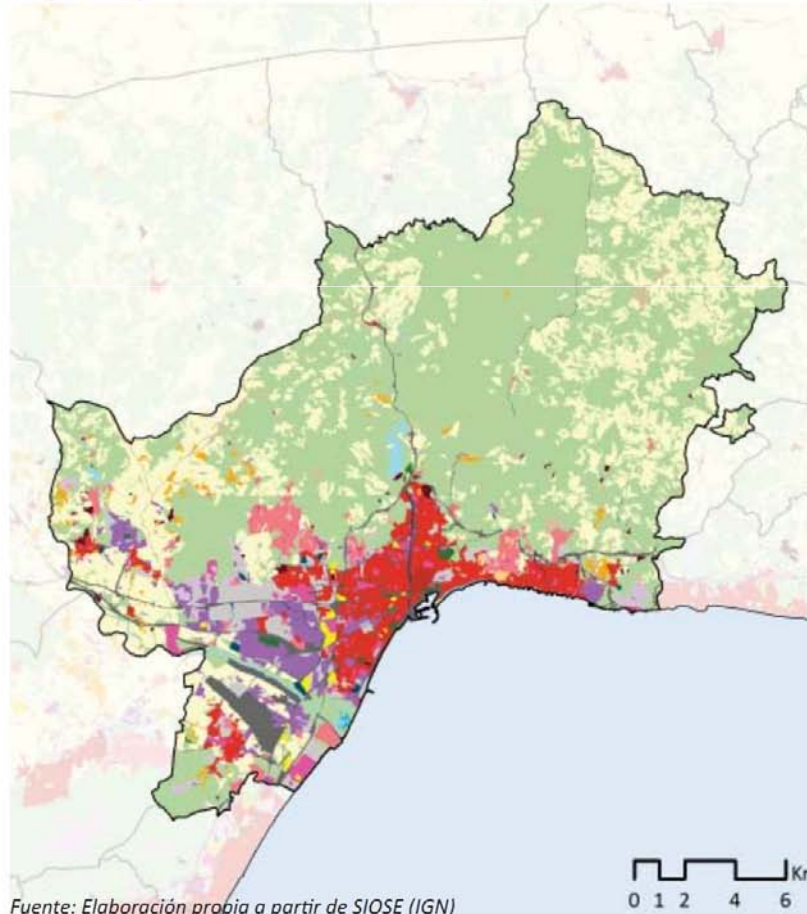
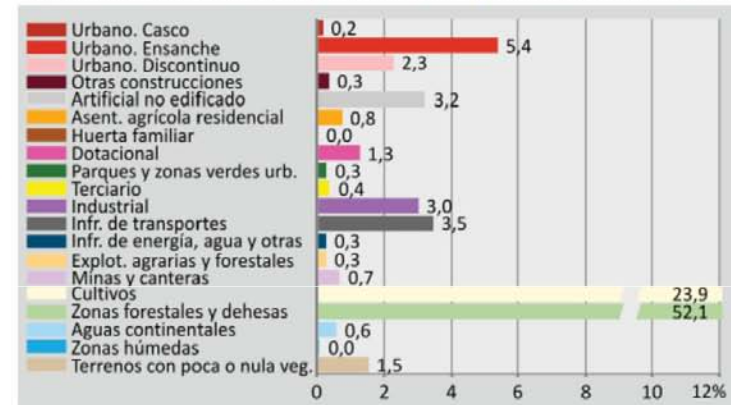


Fig. 3. Distribución de la sup. municipal según ocupación del suelo



Cuadro 1. Detalle de las coberturas simples artificiales

	Ha.	%
Edificación	2.063,2	24,2
Edificio entre medianeras	618,8	30,0
Vivienda unifamiliar. Adosada	210,6	10,2
Vivienda unifamiliar. Aislada	397,8	19,3
Edificio aislado	42,1	2,0
Nave	633,9	30,7
Otros	160,1	7,8
Zona verde artificial y arbolado urbano	836,7	9,8
Lámina de agua artificial	18,3	0,2
Vial, aparcamiento, zona peatonal sin vegetación	2.836,0	33,2
Suelo no edificado	2.357,0	27,6
Otras construcciones	305,8	3,6
Zonas de extracción o vertido	126,2	1,5
Coberturas simples artificiales	Total 8.543,2	100,0
Coberturas simples artificiales en construcción	160,1	1,9
% Coberturas simples artif. sobre sup. municipal	-	21,6

5. Síntesis municipal

DATOS DE OCUPACIÓN DE SUELO 1987-2006 (CORINE LAND COVER)

Mapa 2. Evolución de las superficies artificiales 1987-2006

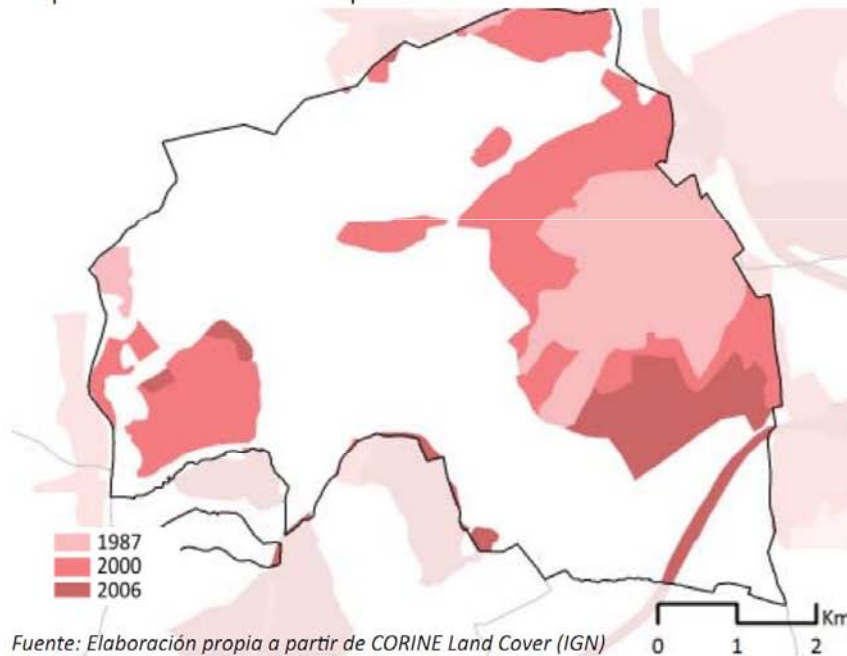


Figura 4. Evolución de la población 1987-2010 y de las superficies artificiales 1987-2006

Figura 4. Evolución de la población 1987-2010 y de las superficies artificiales 1987-2006. El gráfico muestra la evolución de la población (línea azul) y las superficies artificiales (línea roja punteada) desde 1987 hasta 2010. El índice de superficies artificiales en 1987 es 100.

Año	Superficies artificiales (Índice 1987=100)	Población (Índice 1987=100)
1987	100	100
2000	240	110
2006	285	115
2010	-	118

Fuente: CORINE Land Cover (IGN) e INE

5. Síntesis municipal

Mapa 3. Clasificación de suelo y áreas de desarrollo

36 - CASTELLÓN DE LA PLANA/CASTELLÓ DE LA PLANA

Figura 5. Clases de suelo (SIU)

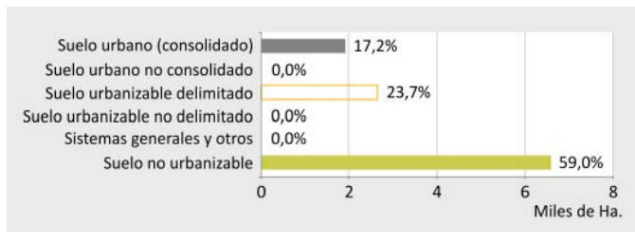
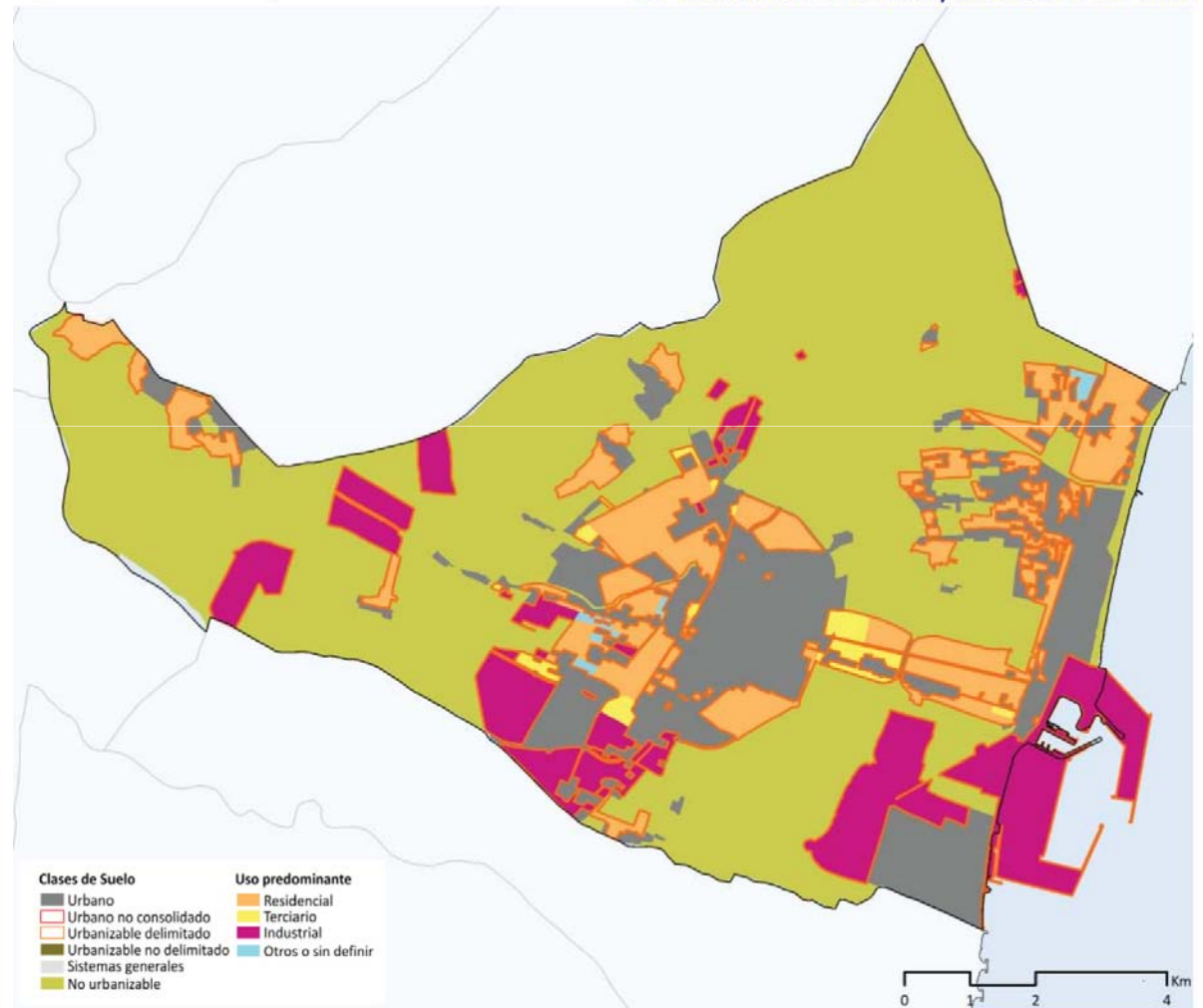
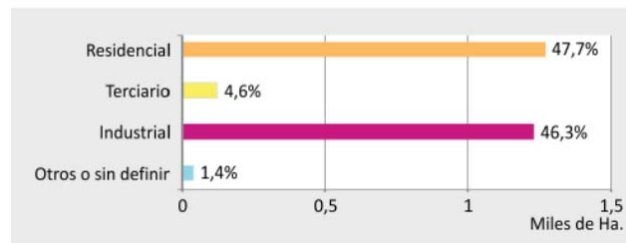


Figura 6. Uso predominante (Áreas de desarrollo)



5. Síntesis municipal

Cuadro 2. Áreas de desarrollo (a.d.)

	Fecha imagen	Superficie área suelo de desarrollo (m ²)	Suelo no urbanizado (%)	Suelo urbanizado o en proc. (%)	Número de viviendas		Densidad de viv. en a.d. uso residencial (Viv/Ha.)	Área Urbana	
					Previstas	Pendientes		Nº municipios AU	Municipios analizados (%)
Castellón P.	2008	26.486.688	54,4	45,6	44.068	27.040	28,4		
AU de Castellón de la P.	2008	38.685.045	52,4	47,6	59.264	39.871	24,4	6	83,3

	Edificabilidad uso residencial		Edificabilidad uso terciario		Edificabilidad uso industrial	
	Prevista (m ²)	Pendiente (m ²)	Prevista (m ²)	Pendiente (m ²)	Prevista (m ²)	Pendiente (m ²)
Castellón P.	5.598.285	3.642.220	1.961.442	1.346.451	7.900.660	6.162.280
AU de Castellón de la P.	8.415.013	6.135.347	2.247.792	1.629.096	10.819.962	8.550.638

Figura 7. Grado de desarrollo

